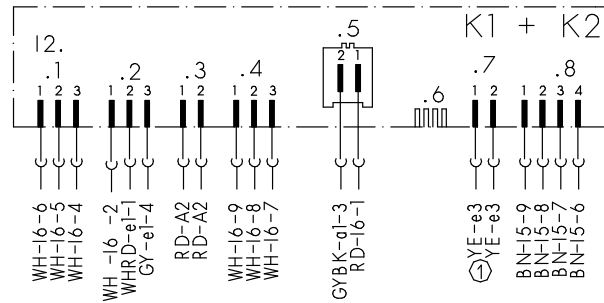
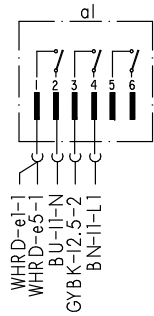


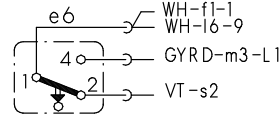
Bedien- u. Steuermodul



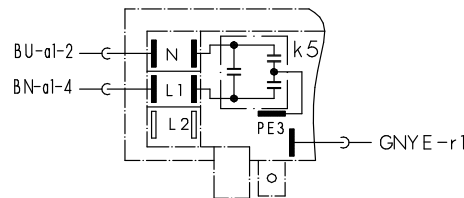
Hauptschalter



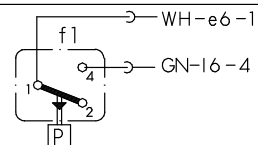
Schwimmersch.



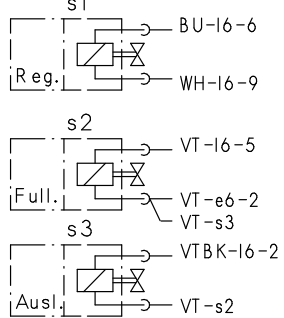
Klemme I1 mit Entstoerung



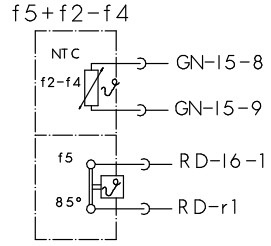
Niveaudruckdose



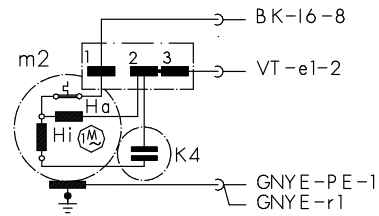
Magnetventile



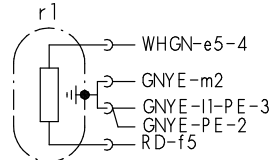
Temperaturregler + NTC



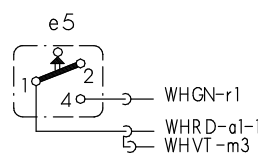
Kondensatormotor



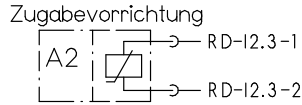
Heizung



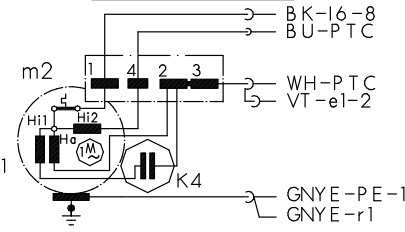
Sicherheitssch.



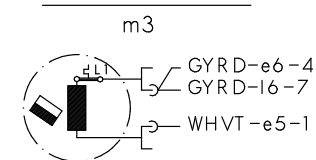
Aktuator



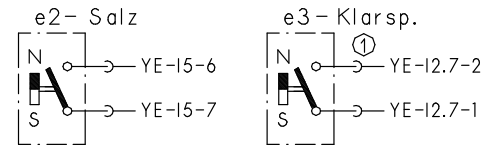
PTC-Motor ②



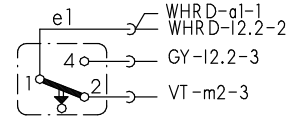
Laugenpumpe



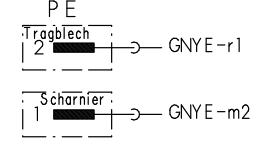
Reedschalter



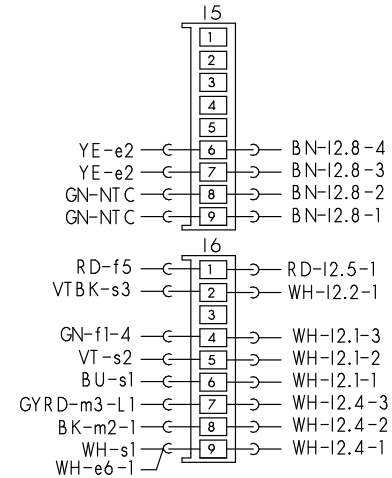
Türschalter



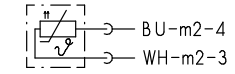
Schutzleiter



Kupplung



Anlass-PTC ②

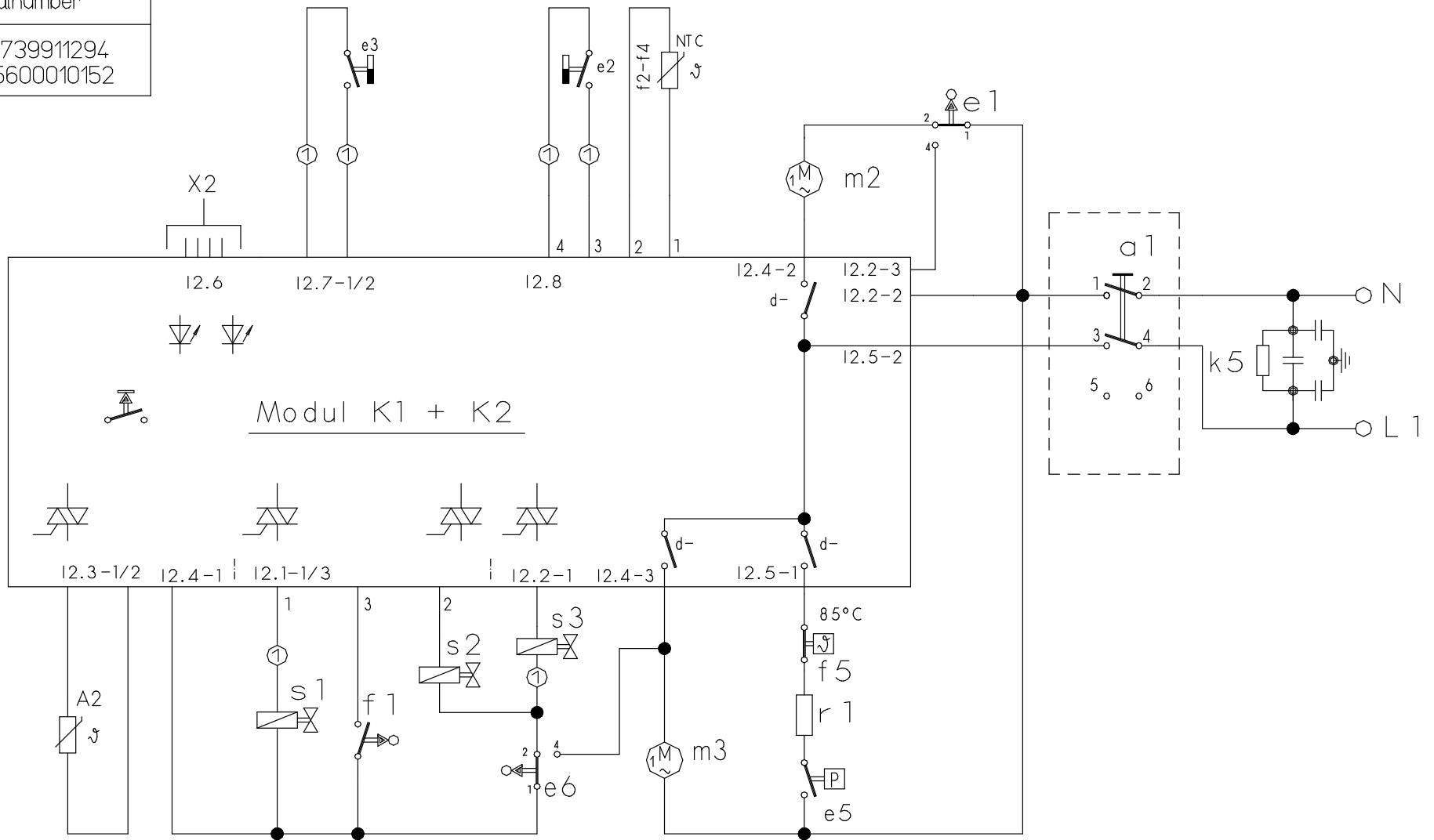


① je nach Ausstattung vorhanden ② je nach Motortyp



Mat.Nr.: 5600030673	
Ausg.: 05.00	S0-60/ 0483

Materialnummer
 old 1739911294
 new 5600010152



- | | | | |
|------|-----------------------------|----|---------------------|
| a1 | = Hauptschalter | m2 | = Umwälzpumpe |
| e0 | = Integr. Türschalter | m3 | = Pumpe entleeren |
| e1 | = Tuerschalter | r1 | = Heizung |
| e2/3 | = Reedschalter Salz/Klarsp. | e5 | = Druckschalter |
| e6 | = Schwimmerschalter | s1 | = Regenerierventil |
| f1 | = Wasserstandsregler | s2 | = Fuellventil |
| NTC | = Temperatursensor | s3 | = Auslassventil |
| f5 | = Temperaturregler | A2 | = Zugabe-Aktuator |
| k5 | = Entstoerung | x2 | = Service-Anschluss |
| K1 | = Anzeige - u. Bedienmodul | | |
| K2 | = Steuerungsmodul | | |

① je nach Ausstattung



Mat. Nr. 5600 010 152	
Ausg.: 05.00	S0-60/0482

KD – Prüfprogramm für W – Steuerung mit Wärmetauscher

Funktion	Temperatur	Füllmenge	Zeit (s)	Sensor	Kurzzeichen
1	P		30		P = Pumpen
2	VF			F1	VF = Vorfüllen / statisch
3	F	3,9 * / 4,5 **			F = Füllen / dynamisch
4	U + H + Z	max 72°C	120		U = Umwälzen
5	U + H	65°C			H = Heizen
6	U + H + R	max.72°C	120		Z = Zugabe
7	P		60		R = Regenerieren
8	D + A		60		D = Durchspülen
9	P + A		30		A = Auslauf

* = bei 45 cm Breite, ** = bei 60 cm Breite

Werden bei geöffneter Tür, die Tasten S1 und S3 beim Einschalten des Spülers mit dem Hauptschalter betätigt, so ist das Prüfprogramm gewählt.

Auf der Blende erscheinen folgende Anzeigen:

- LED's L1 und L3 blinken.
- Solange die beiden Tasten S1 und S3 nach dem Einschalten gedrückt bleiben, wird die Variantencodierung über L1, L2 und L3 binär codiert angezeigt. (z.B. L1 immer ein = Variante 1, L1 + L2 immer ein = Variante 3)
- Durch Betätigung einer der Tasten leuchtet die zugehörige LED auf.
- Durch Betätigung der Taste S2 leuchten die Mangelanzeigen- und die Ende- LED's auf.

Zum Starten des Prüfprogramms müssen die Tasten S1 und S3 erneut betätigt, und die Türe geschlossen werden.

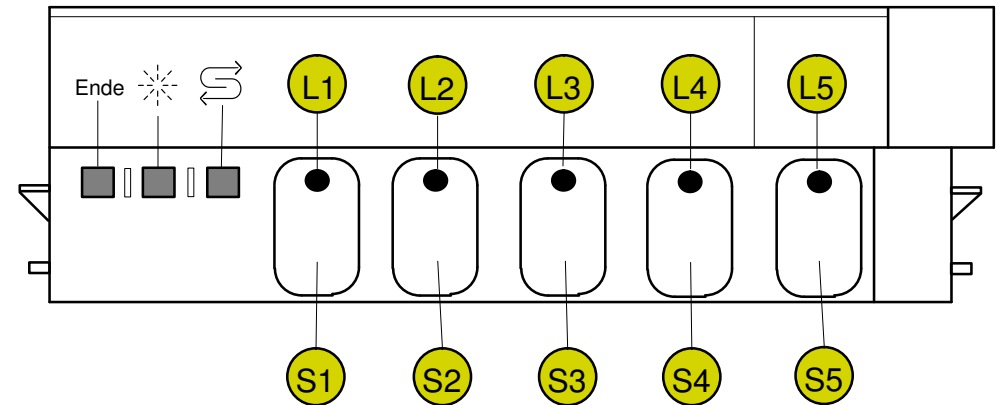
Das Prüfprogramm wird durch Ausschalten des Gerätes über den Hauptschalter beendet.

- über die Programm – LED's wird der Fehler angezeigt:

L1 immer ein = Heizfehler

L2 immer ein = Füllfehler

L3 immer ein = NTC – Fehler



Durch Betätigen der Taste S2 kann in den nächsten Programmschritt geschaltet werden (Ausnahme: Beim Füllschritt weiterschalten nur durch den Füllschalter F1).



5600 030 156	Ausg.: 02.00
	S0-60/0484