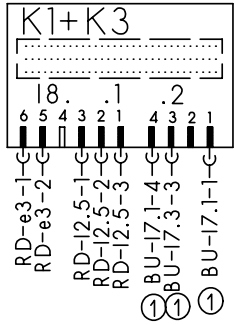
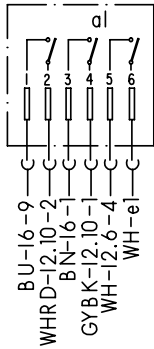


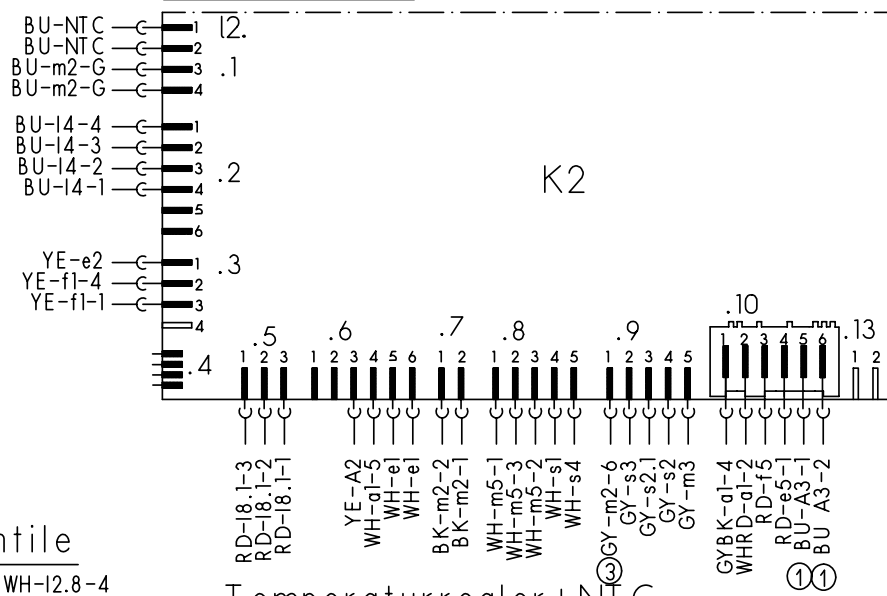
**Zeitvorwahl+
Bedienmodul**



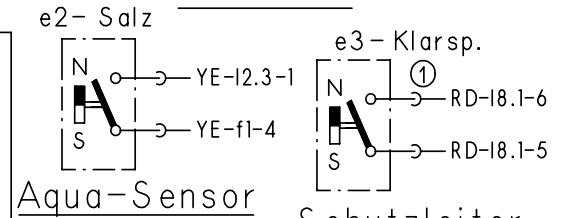
Hauptschalter



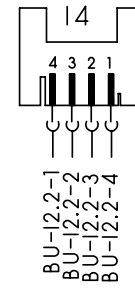
Steuermodul



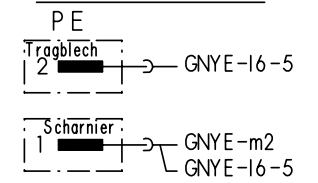
Sensoren



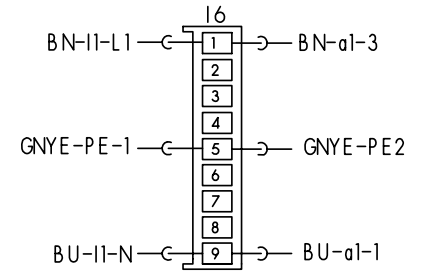
Aqua-Sensor



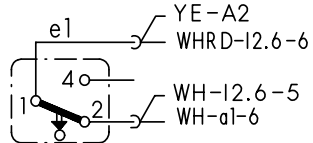
Schutzleiter



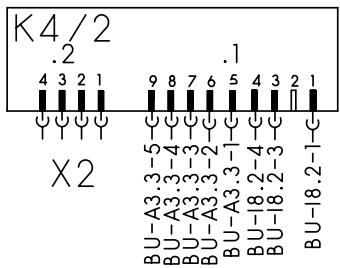
Kupplung



Türschalter

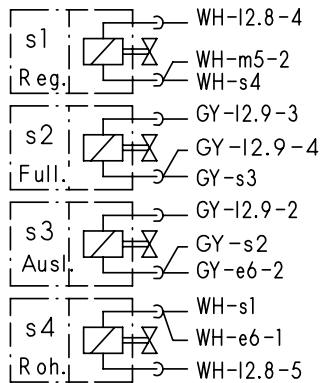


Elektronik Optosensor

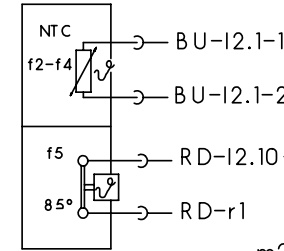


①

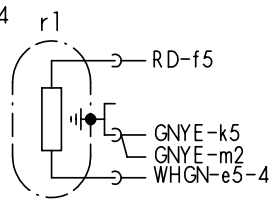
Magnetventile



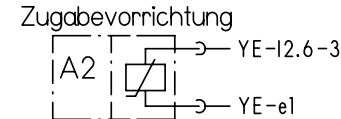
Temperaturregler+NTC



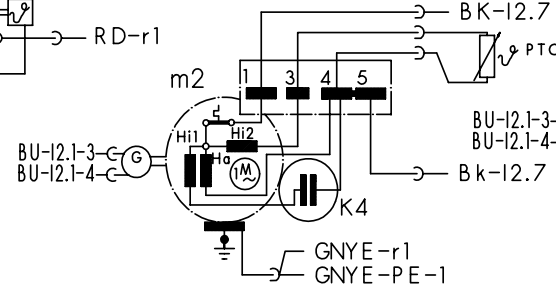
Heizung



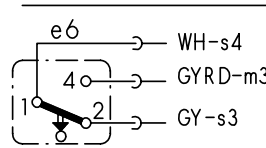
Aktuator



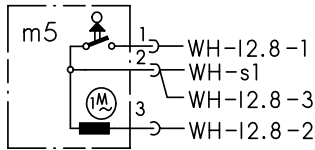
PTC-Motor



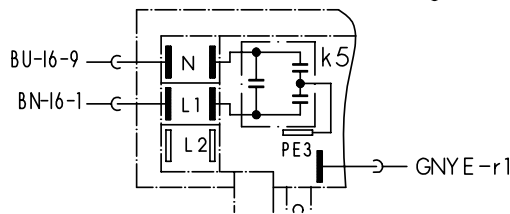
Schwimmersch.



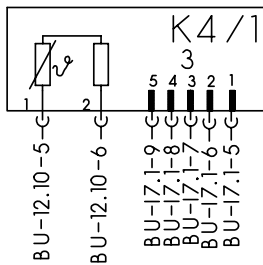
Wasserweiche



**Klemme I1
mit Entstörung**

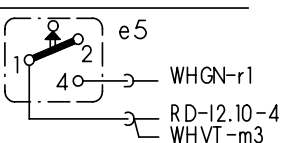


Optosensor



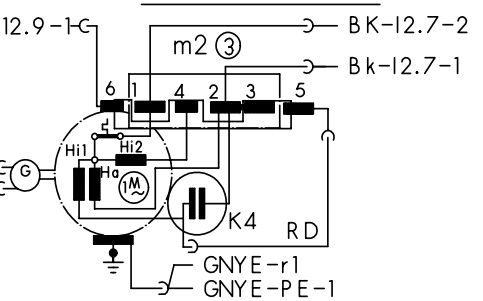
①

Sicherheitssch.

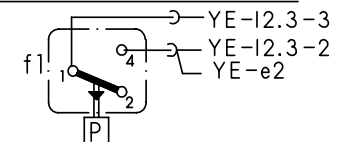


- ① je nach Ausstattung vorhanden
- ③ Anlaufrelais

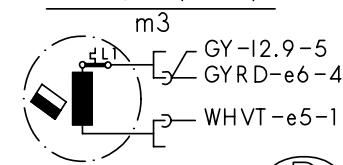
Anlaufrelais



Niveaudruckdose

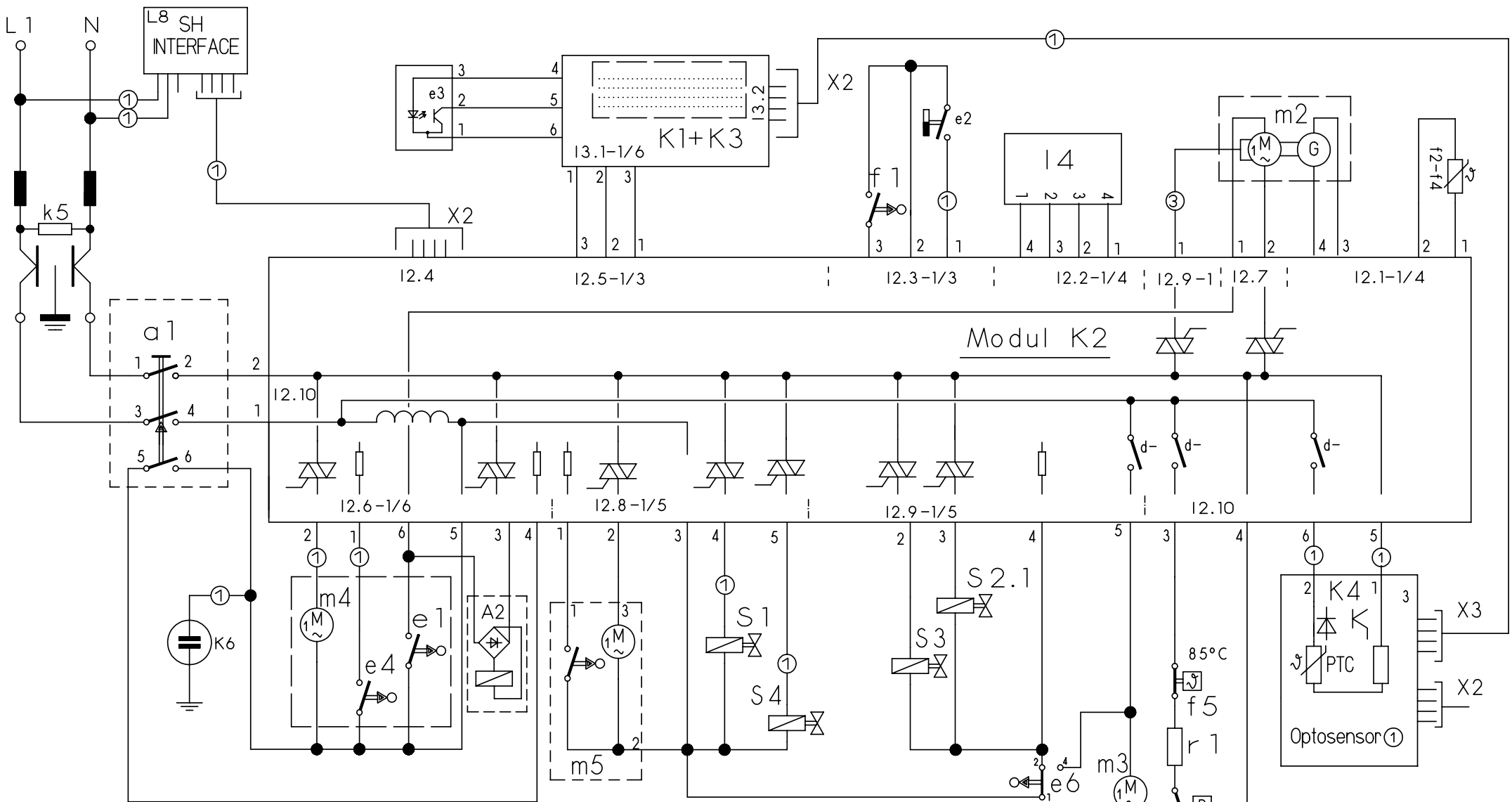


Laugenpumpe



| | |
|------------------------|-------------|
| Mat.Nr.: 5600043892 | |
| Ausg.: 09.02 | SO-60/ 0583 |





- | | | | | | |
|------|----------------------------|----|---------------------|----|---------------------|
| a1 | = Hauptschalter | m2 | = Umwälzpumpe | m4 | = Motor-Tuerschloss |
| e1 | = Tuerschalter | m3 | = Pumpe entleeren | e4 | = Positionsschalter |
| e2/3 | = Sensor/Salz/Klarsp. | r1 | = Heizung | m5 | = Wasserweiche |
| e6 | = Schwimmerschalter | e5 | = Druckschalter | L4 | = Aqua-Sensor |
| f1 | = Wasserstandsregler | s1 | = Regenerierventil | k6 | = Entstoerung |
| NTC | = Temperatursensor | s2 | = Fuellventil | s4 | = Rohwasserventil |
| f5 | = Temperaturregler | s3 | = Auslassventil | L8 | = SH Inerface |
| k5 | = Entstoerung | A2 | = Zugabe-Aktuator | | |
| K1 | = Anzeige - u. Bedienmodul | x2 | = Service-Anschluss | | |
| K2 | = Steuerungsmodul | | | | |
| K3 | = Zeitvorwahl | | | | |
| K4 | = Optosensor | | | | |

① je nach Ausstattung

③ Anlaufrelais



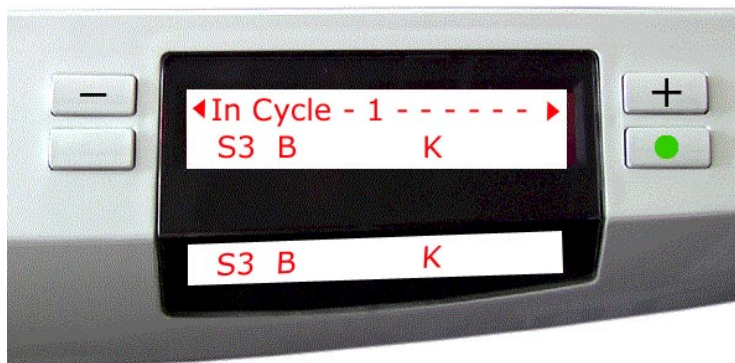
| | |
|------------------------|------------|
| Mat. Nr. 5600058772 | |
| Ausg.: 06.03 | SO-60/0782 |

KD – Prüfprogramm

Aufruf Sonderprogramme:

Tür öffnen; die beiden Tasten links neben dem Display drücken und gedrückt halten; Hauptschalter einschalten. Im Display erscheint die Auswahl der Sonderprogramme. Mit den oberen Tasten das Sonderprogramm S3 auswählen. Mit der unteren rechten Taste (Start) wird das Programm gestartet.

Durch drücken der oberen Tasten kann zwischen dem Fehlerspeicher der letzten 8 Spülgänge gewählt werden (z.B.: In Cycle 1 = vorletzter Spülgang) . In der unteren Zeile wird das gewählte Programm (S3) und die in diesem Spülgang aufgetretenen Fehler kodiert angezeigt. (z.B.: Fehler B und K sind im vorletzten Spülgang aufgetreten).



Mit den oberen Tasten ◀ / ▶ kann zwischen den letzten 8 Spülgängen ausgewählt werden.

Fehlerkode

- A = Aquasensor Kalibrierfehler Infrarot-Messtrecke
- B = Aquasensor Kalibrierfehler Grün-Messtrecke
- C = Keine Tachoimpulse
- D = Triackurzschluss Umwälzpumpenausgang
- E = Wasserweiche, keine Schaltimpulse

- F = Füllfehler
- G = Triackurzschluss Wasserweichenausgang
- H = Heizungsfehler
- I = Motorschloss, keine Schaltimpulse
- J = Triackurzschluss, Motorschlossausgang
- K = NTC-Fehler, Unterbrechung oder Kurzschluss
- L = - - -
- M = Überhub ständig ein
- N = Netzsynchronisation nicht möglich
- O = Sicherheitsniveau erkannt
- P = Sicherheitsniveau (O) 8 mal erkannt

Tür schließen, dann startet das Kundendienst-Programm. (siehe Tabelle Programmablauf)

Nach dem Start wird jeder Programmschritt sowie jede Zustandsänderung der Schaltkontakte mit einem akustischen Signal quittiert.

Im Display wird in der unteren Zeile das gewählte Programm (S3), die aufgetretenen Fehler und die Programmposition angezeigt. Mit der oberen linken Taste (Step) können Positionen übersprungen werden. Ausnahme sind die Füllpositionen !



Mit dem Sonderprogramm S6 kann der Fehlerspeicher gelöscht werden.

(D)

| | |
|--------------|--------------|
| 5600.037.805 | Ausg.: 11.02 |
| | S0-60/0532 |

KD – Prüfprogramm (Programmablauf)

| Pos. | Funktion | Zeit [s] | Sensor | OK/UK/WS | U/min UK | U/min OK | U/min WK | Zeit [s] UK | Zeit [s] OK | Menge |
|---------|--|----------|------------|----------|----------|----------|----------|-------------|-------------|-------|
| 0 | P | 30 | | | | | | | | |
| 1 | Ventil Optosensor öffnen | 2 | | | | | | | | |
| 2 | FWW + AS_KAL_IR + Opto_Mess_1 | | | | | | | | | 1,0 l |
| 3 | Pa + AS_KAL_IR | 2 | | | | | | | | |
| 4 | FRW + AS_KAL_IR | | | | | | | | | 1,0 l |
| 5 | Pa + AS_KAL_IR | 2 | | | | | | | | |
| 6 | VF + AS_KAL_IR | | f1 | | | | | | | |
| 7 | Pa | 2 | | | | | | | | |
| 8 | AS_KAL_GN | 60 | | | | | | | | |
| 9 | AWT | 60 | | | | | | | | |
| 10 | R | 10 | | | | | | | | |
| 11 | ZR | 90 | | | | | | | | |
| 12 – 17 | WWP | | | OK / UK | | | | | | |
| 18 | Umschaltrelais Hilfswicklung (SIKASYM) + U | 10 + 20 | | UK | 2800 | | | | | |
| 19 | WWP | | | OK | | | 2800 | | | |
| 20 | U | 20 | | OK | | 2000 | | | | |
| 21 | U + H | 250 | max. 65 °C | WS | 2500 | 1500 | 2000 | 15 | 15 | |
| 22 | P | 5 | | | | | | | | |
| 23 | U | 5 | | | 2100 | | | | | |
| 24 | P | 5 | | | | | | | | |
| 25 | U | 5 | | | 2100 | | | | | |
| 26 | P | 5 | | | | | | | | |
| 27 | U | 5 | | | 2100 | | | | | |
| 28 | ZK | 90 | | | | | | | | |
| 29 | FWW + AWT | | | | | | | | | 1,0 l |
| 30 | AWT | 10 | | | | | | | | |
| 31 | P | 5 | | | | | | | | |
| 32 | U | 5 | | | 2100 | | | | | |
| 33 | P | 5 | | | | | | | | |
| 34 | U | 5 | | | 2100 | | | | | |
| 35 | P | 5 | | | | | | | | |
| 36 | U | 5 | | | 2100 | | | | | |
| 37 | Opto_Mess_2 | 2 | | | | | | | | |
| 38 | Ventil Optosensor öffnen | 2 | | | | | | | | |
| 39 | P | 30 | | | | | | | | |
| 00 | Programmende | | | | | | | | | |

Hinweis: In Pos. 21 wird beim Oberkorb–Spülen die Umwälzpumpe nur mit 1500 U/min angesteuert. Der obere Sprüharm kann bei dieser Drehzahl nicht oder nur sehr langsam drehen. Bei der Positionierung der Wasserweiche wird der Positionsschalter bei jedem Wechsel von OK auf UK (bzw. UK auf OK) 4 mal betätigt. Bei jeder Betätigung ertönt ein akustisches Signal.

AWT=Auslaufventil Wärmetauscher
 FRW=Füllen Rohwasser
 FWW=Füllen Weichwasser
 H=Heizung
 Opto_Mess = Optosensor Messung

P=Pumpen
 Pa=Pause
 R=Regenerierventil
 U=Umwälzen

WS=Wechselspülen
 WWP=Wasserweiche positionieren
 WK=Wechsel zwischen UK / OK
 VF=Wärmetauscher vorfüllen f1

ZR=Zugabe Reiniger
 ZK=Zugabe Klarspüler
 OK=Oberkorb
 UK=Unterkorb

MSP=Motorschloss positionieren
 AS_KAL_IR=IR–Aquasensor kalibrieren
 AS_KAL_GN=GN–Aquasensor kalibrieren



| | |
|-----------------------|--------------|
| 5600 049 386 | Ausg.: 08.02 |
| GV635, Opto ab FD8206 | S0–60/0702 |