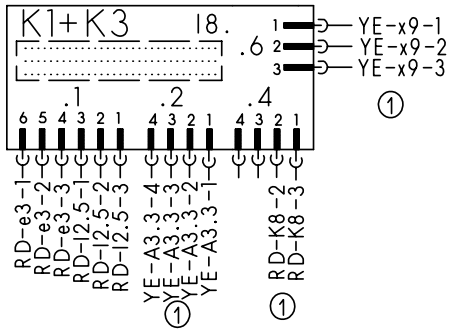
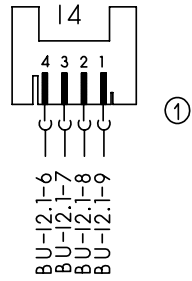


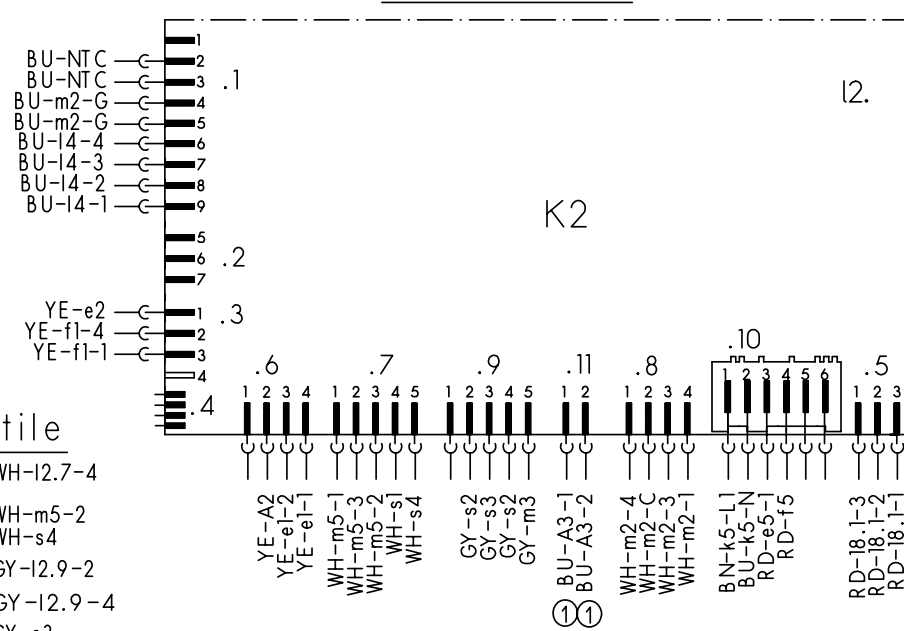
Zeitvorwahl+ Bedienmodul



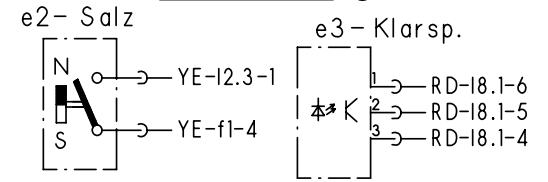
Aqua-Sensor



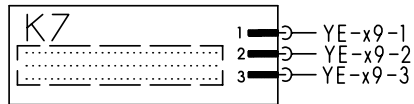
Steuermodul



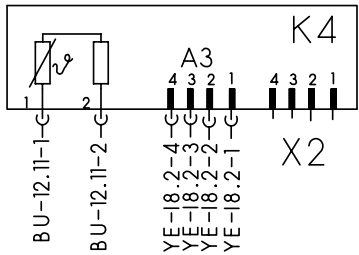
Sensoren ①



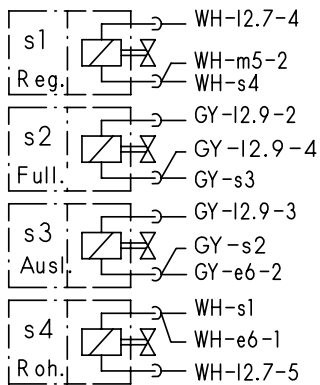
① Anzeigemodul



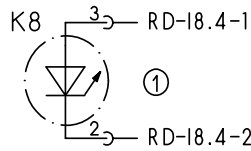
① Optosensor



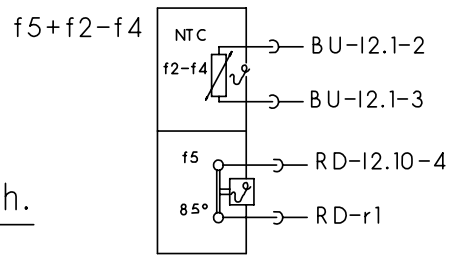
Magnetventile



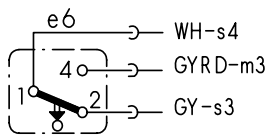
Spot-Light



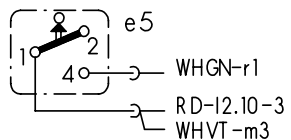
Temperaturregler+NTC



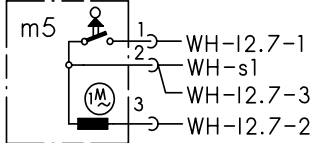
Schwimmersch.



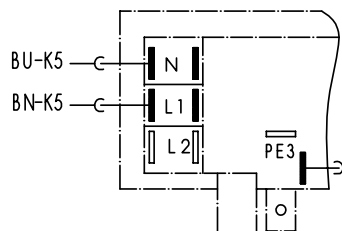
Sicherheitssch.



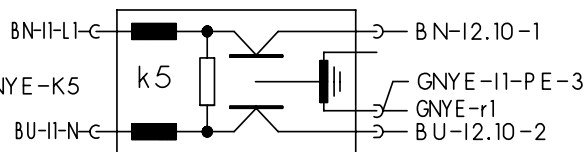
Wasserweiche



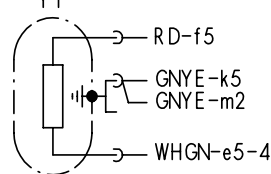
Klemme I1



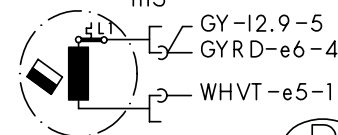
Entstoerung



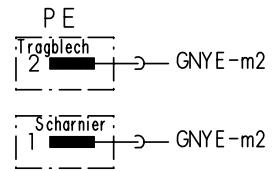
Heizung



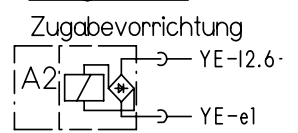
Laugenpumpe



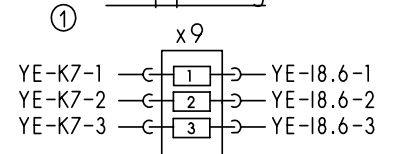
Schutzleiter



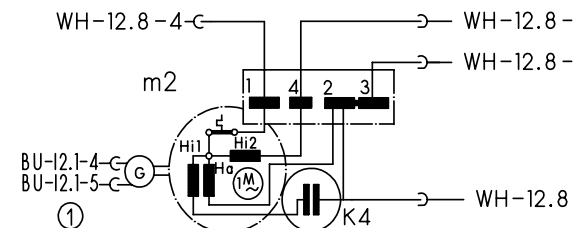
Zugabe



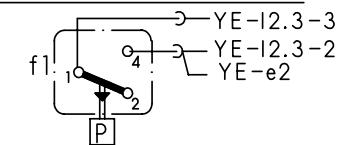
Kupplung



Motor



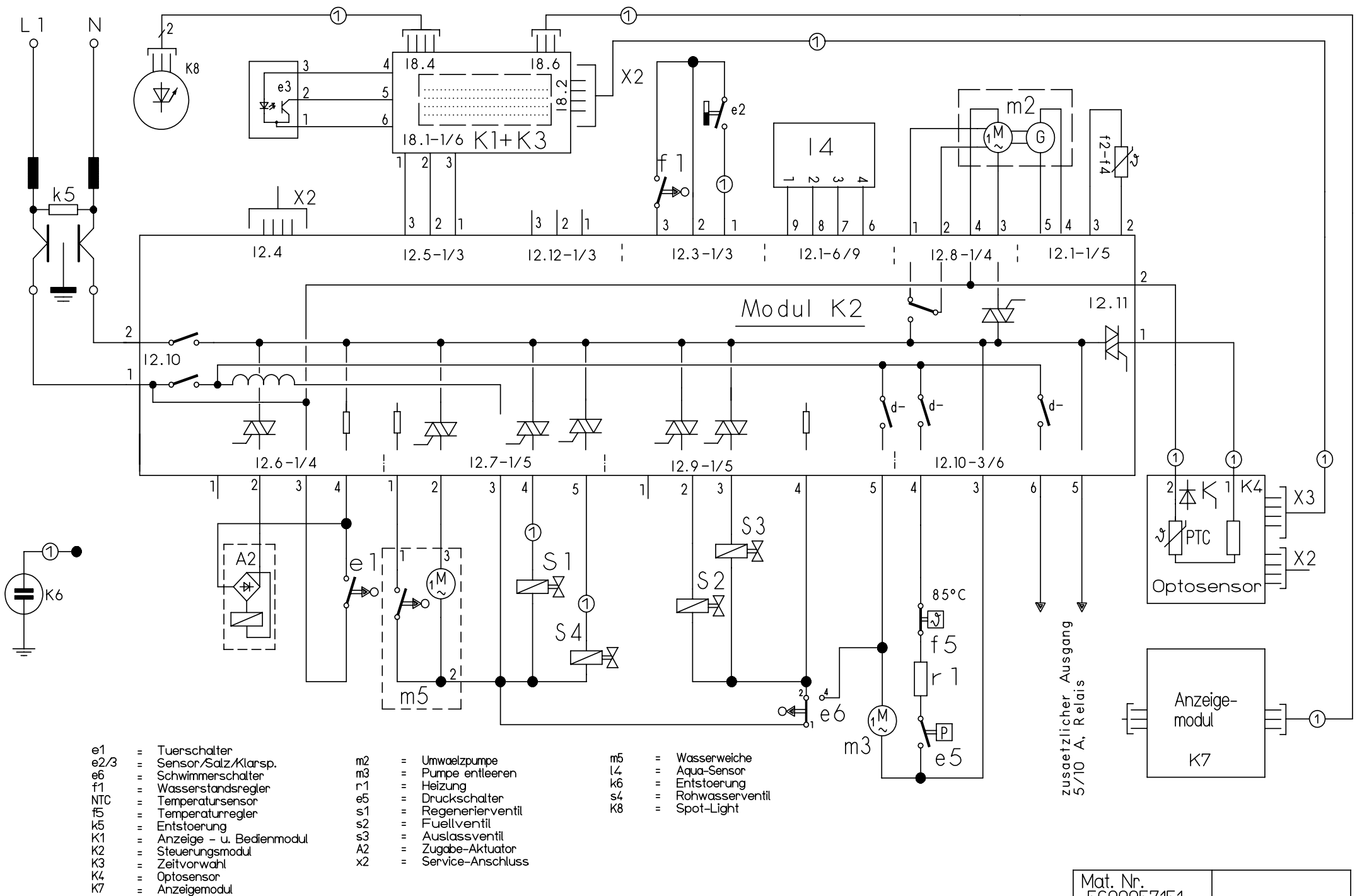
Niveaudruckdose



Mat.Nr.:	5600057150
Ausg.:	10.03 56000000106515

① je nach Ausstattung vorhanden





zusätzlicher Ausgang
5/10 A, Relais

Mat. Nr. 5600057151	
Ausg.: 10.03	S0-60/0821

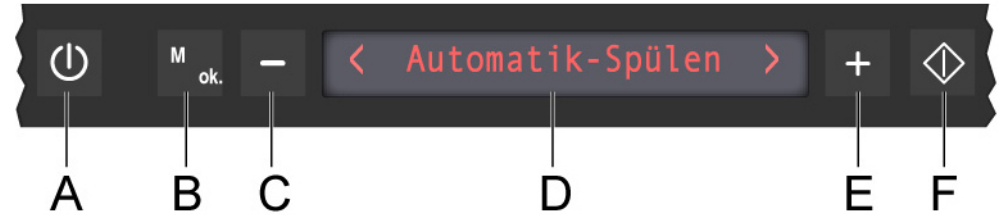
① je nach Ausstattung



KD-Prüfprogramm

1. Aufruf:

Tür öffnen; Gerät ausschalten; vom Display die beiden rechten Sensortasten „E und F“ gleichzeitig betätigen und betätigt halten; zusätzlich Sensortaste „A“ für mindestens 3 sek. betätigen.



2. Sonderprogramm auswählen:

Durch Drücken der Sensortasten „C und E“ das Sonderprogramm „Customer – Service (S3)“ auswählen und mit der Taste „F“ bestätigen.

3. Fehlerspeicher auslesen:

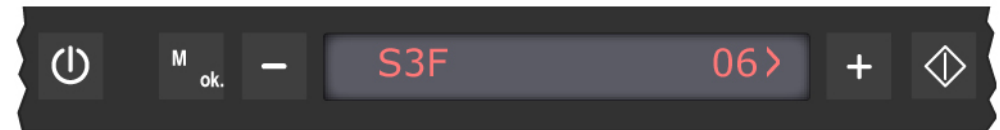
Wird das Customer–Service–Programm über die Sensortaste „F“ gestartet, so wird über das Display der Fehlerspeicher des letzten Spülgangs angezeigt. Über die +/- Tasten kann der Fehlerspeicher der letzten 8 Spülgängen ausgelesen werden. Im Display erscheint S3 für Customer-Service-Programm, der Fehlercode und der Spülgang.



4. Kundendienst Programm starten:

Nachdem der Fehlerspeicher ausgelesen wurde, wird das Kundendienst Programm durch schließen der Türe gestartet.

Mit der + Taste können Programmschritte übersprungen werden. Ausnahme sind die Füll-Schritte. Im Display wird S3 für Customer-Service-Programm, der Fehlercode und der Programmschritt angezeigt.



Während das Kundendienst Programm ausgewählt ist, wird jede Zustandsänderung der analogen Signaleingänge von der Elektronik mit einem Signalton quittiert.

7. Ablauf des KD-Prüfprogramm:

	Funktion	Zeit (s)	Temperatur	Menge	Spültechnik	Sensor	U/min UK	U/min OK	U/min WK	Zeit [s] OK/UK
0	P	30								
1	Optosensor PTC on	2								
2	FWW + AS_KAL_IR + Opto_Mess_1			1,0 l						
3	Pa + AS_KAL_IR	2								
4	FRW + AS_KAL_IR			1,0 l						
5	Pa + AS_KAL_IR	2								
6	VF + AS_KAL_IR					F1				
7	Pa	2								
8	AS_KAL_GN	60								
9	AWT	60								
10	R	10								
11	ZR	90								
12 - 17	WWP				OK / UK					
18	Umschaltrelais Hilfswicklung (SICASYM) + U	10 + 20			UK		Maximal			
19	WWP				OK					
20	U	20			OK			2200		
21	U + H	250	Max. 67°		WS		2500	1500	2000	15
22	P	5								
23	U	5								
24	P	5								
25	U	5								
26	P	5								
27	U	5								
28	ZK	90								
29	FWW + AWT			1,0 l						
30	AWT	10								
31	P	5								
32	U	5								
33	P	5								
34	U	5								
35	P	5								
36	U	5								
37	Opto_Mess_2	2								
38	Optosensor PTC on	2								
39	P	30								
00	Programmende									

Hinweis: In Pos.21 wird beim Oberkorbspülen die Umwälzpumpe nur mit 1500 U/min angesteuert. Der obere Sprüharm kann bei dieser Drehzahl nicht oder nur sehr langsam drehen. Bei der Positionierung der Wasserweiche wird der Positionsschlter bei jedem Wechsel von OK auf UK (bzw. UK auf OK) 4 mal betätigt. Bei jeder Betätigung ertönt ein akustisches Signal.

5600 059 583	Ausg.: 03.04
GV637 T	S0-60/0887 3/3

5. Fehlercode:

Fehlercode	Fehlerart
A	Aquasensor Kalibrierungsfehler Infrarot-Messtrecke
B	Aquasensor Kalibrierungsfehler Grüne-Messtrecke
C	Keine Tachoimpulse
D	Triackkurzschluss Umwälzpumpe
E	Wasserweiche keine Schaltimpulse
F	Füllfehler
G	Triackkurzschluss Wasserweiche
H	Heizfehler
I	- - -
J	- - -
K	NTC Fehler, Unterbrechung / Kurzschluss
L	Optosensor, Fehler oder keine Kommunikation
M	Netztrennrelais verklebt
N	Netzsynchroisation nicht möglich
O	Sicherheitsniveau erkannt
P	Sicherheitsniveau (O) 8 mal erkannt

6. Abkürzungen für Programmablauf:

AWT = Auslaufventil Wärmetauscher

P = Pumpen

WS = Wechselspülen

ZR = Zugabe Reiniger

FRW = Füllen Rohwasser

Pa = Pause

WWP = Wasserweiche Positionieren

ZK = Zugabe Klarspüler

FWW = Füllen Weichwasser

R = Regenerierventil

WK = Wechsel zwischen UK / OK

OK = Oberkorb

H = Heizen

U = Umwälzen

VF = Wärmetauscher vorfüllen F1

UK = Unterkorb

Opto_Mess = Optosensor Messung

AS_KAL_IR = IR-Aquasensor kalibrieren

AS_KAL_GN = GN-Aquasensor kalibrieren
